

中 華 民 國 115 年 度

臺中市總預算

臺中市政府捷運工程局主管

臺中市軌道建設發展基金附屬單位預算

(非營業部分)

臺中市政府捷運工程局 編

臺中市政府捷運工程局
臺中市軌道建設發展基金
目 次
中華民國115年度

一、業務計畫及預算說明	1
二、預算主要表	
(一)收支餘絀預計表.....	19
(二)餘絀撥補預計表.....	20
(三)現金流量預計表.....	21
三、預算明細表	
(一)租金及權利金收入明細表.....	23
(二)其他業務收入明細表.....	24
(三)業務費用明細表.....	25
(四)管理及總務費用明細表.....	27
(五)涉及開發工程之長期投資明細表.....	30
(六)固定資產建設改良擴充明細表.....	34
(七)固定資產建設改良擴充資金來源明細表.....	36
(八)固定資產建設改良擴充計畫預期進度明細表.....	38
(九)長期債務舉借及償還明細表.....	40
(十)長期債務舉借餘額明細表.....	41
(十一)基金數額增減明細表.....	42
四、預算參考表	
(一)預計平衡表.....	43
(二)5年來主要營運項目分析表.....	45
(三)用人費用彙計表.....	46
(四)各項費用彙計表.....	48
(五)補辦預算明細表.....	50

五、附錄

(一)多年期計畫分年資金需求表·····	51
(二)市議會審議臺中市總預算案附屬單位預算所提決議及附帶決議辦理情形報告表·····	54

一、業務計畫及預算說明

臺中市政府捷運工程局
臺中市軌道建設發展基金
業務計畫及預算說明
中華民國 115 年度

壹、基金概況：

一、設立宗旨及主要營運項目：

為推展臺中市大眾捷運系統及鐵路高架化規劃、建設、營運、維護、管理及辦理其土地開發等事宜，特設置臺中市軌道建設發展基金(以下簡稱本基金)

二、組織概況：

依臺中市軌道建設發展基金收支保管及運用自治條例第 2 條第 1 項明訂以臺中市政府(以下簡稱本府)為主管機關，臺中市政府捷運工程局為管理機關。依據同自治條例第 2 條第 2 項規定應設臺中市軌道建設發展基金管理委員會(以下簡稱管理委員會)。

三、基金歸類及屬性：

本基金係預算法第 4 條第 1 項第 2 款所定，凡經付出仍可收回，而非用於營業之作業基金，並編製附屬單位預算。

貳、前年度及上年度已過期間預算執行情形(前年度決算結果及上年度預算截至 114 年 6 月 30 日止執行情形)：

一、前(113)年度決算結果

(一)業務收入：決算數 2 億 3,578 萬 9 千元，較預算數 288 萬元，增加 2 億 3,290 萬 9 千元，約 8,087.12%。主要係因臺中捷運綠線文華高中站(G8 站)土地共構開發大樓於 113 年 5 月 8 日標售 9 戶。

(二)業務成本與費用：決算數 7,567 萬 8 千元，較預算數 129 萬 5 千元，增加 7,438 萬 3 千元，約 5,743.86%。銷貨成本決算較預算數增加 7,410 萬元，主要係因臺中捷運綠線文華高中站(G8 站)土地共構開發大樓於 113 年 5 月 8 日標售 9 戶。管理及總務費用決算較預算數增加 28 萬 3 千元，約 21.85%。

臺中市政府捷運工程局
臺中市軌道建設發展基金
業務計畫及預算說明
中華民國 115 年度

- (三)業務外收入：決算數 635 萬 5 千元，較預算數 0 元，增加 635 萬 5 千元。主要係因專戶存款利息及臺中捷運綠線文華高中站(G8 站)土地開發公有不動產估價、行銷及相關程序委託案已辦理結案，相關經費繳回。
- (四)收支餘絀：決算數 1 億 6,646 萬 6 千元，較預算數 158 萬 5 千元，增加 1 億 6,488 萬 1 千元，約 10,402.60%。主要係因臺中捷運綠線文華高中站(G8 站)土地開發公有不動產標售 9 戶之收入所致。
- (五)固定資產之建設改良與擴充：決算數 2 億 9,812 萬 7 千元，較可用預算數 10 億 3,531 萬 4 千元，減少 7 億 3,718 萬 7 千元。主要係因臺中捷運藍線基本設計委託技術服務、臺中捷運藍線基本設計階段委託專案管理技術服務為求履約成果內容周延，每期履約成果均另聘專家學者或臺北市政府捷運工程局協助外審，通過後再辦理估驗，致延誤預算執行進度。臺中捷運藍線建設計畫委託專案管理技術服務案、臺中捷運藍線整體系統獨立查證與確證委託技術服務案，於 113 年 12 月 5 日決標，刻正履約中，後續將儘速趕辦、加速執行。

二、上(114)年度截至 6 月 30 日止預算執行情形：

- (一)業務收入：實際業務收入 222 萬 6 千元，較預算分配數 277 萬 8 千元，減少 55 萬 2 千元，約 19.87%，係因臺中捷運綠線文華高中站(G8 站)土地開發公有不動產 11 戶出租作為首長宿舍之收入，截至目前共有 9 戶入住，尚有 2 戶無人居住致無租金收入。
- (二)業務成本與費用：實際業務成本與費用 54 萬 4 千元，較預算分配數 63 萬元，減少 8 萬 6 千元，約 13.65%，係因業務實際需要撙節支用。
- (三)業務外收入：實際業務外收入 283 萬 4 千元，較預算分配數 0

臺中市政府捷運工程局
臺中市軌道建設發展基金
業務計畫及預算說明
中華民國 115 年度

元，增加 283 萬 4 千元，係 113 年 12 月 21 日~114 年 6 月 20 日半年息利息收入。

(四)收支餘絀：實際收支餘絀451萬6千元，預算分配數214萬8千元，增加236萬8千元，約110.24%，主要係113年12月21日~114年6月20日半年息利息收入所致。

(五)固定資產之建設改良與擴充：實際固定資產之建設改良與擴充1億575萬9千元，預算分配數45億5,211萬3千元，減少44億4,635萬4千元，約97.68%，主要係臺中捷運藍線BM01標機電系統暨機廠與主變電站統包工程因廠商尚未提報預付款使用計畫經機關核定，並未提供與預付款同額之預付款還款保證及藍線用地取得計畫價格和協議內容尚未與民眾達成共識，故尚未支付款項。

參、業務計畫：

一、營運計畫：

(一)依據臺中市軌道建設發展基金收支保管及運用自治條例編列基金預算，收入來源包括政府循預算程序撥入之款項、軌道系統及其相關設施之租金、回饋金、權利金及其他營運收入、軌道系統土地開發之相關收入、對外舉借之款項、捐贈收入、參與相關事業之投資收益、增額容積及租稅增額等自償性財源收入、基金孳息收入、其他收入等；用途包括推動及辦理軌道系統土地開發等相關支出、軌道系統及其相關設施之規劃、建設、營運、維護管理等支出、參與相關事業之投資支出、償還對外舉借之本息、基金之管理費用、其他與財源規劃業務有關之支出等。

臺中市政府捷運工程局
臺中市軌道建設發展基金
業務計畫及預算說明
中華民國 115 年度

(二)本年度預計重要業務計畫執行摘要

1. 業務收入：

本年度業務收入 2,918 萬 2 千元，係租金及權利金收入 224 萬 2 千元及其他業務收入 2,694 萬元，內容如下：

(1)租金及權利金收入 224 萬 2 千元，係臺中捷運綠線文華高中站(G8 站)土地開發公有不動產租金收入。

(2)其他業務收入 2,694 萬元，係臺中市政府補助辦理「機場捷運(橘線)延伸海線地區可行性研究」715 萬元、「崇德豐原線(紅線)可行性研究」351 萬元、「藍線系統用地維護管理」128 萬元、「機場捷運(橘線)綜合規劃、環境影響評估及捷運設施用地土地使用分區變更暨基本設計委託技術服務」1,500 萬元。

2. 業務成本與費用：

本年度業務成本與費用 2,948 萬 2 千元，係業務費用 2,844 萬元、管理及總務費用 104 萬 2 千元，內容如下：

(1)業務費用 2,844 萬元，係「機場捷運(橘線)延伸海線地區可行性研究」715 萬元、「崇德豐原線(紅線)可行性研究」351 萬元、「藍線系統用地維護管理」128 萬元、「綠線四維國小站(G5)土地開發公有非公用不動產估價、標租(售)作業及相關程序委託案」90 萬元、「綠線土地開發共構場站 G9-2 移交後維護管理、緊急防災勞務採購案」60 萬元、「機場捷運(橘線)綜合規劃、環境影響評估及捷運設施用地土地使用分區變更暨基本設計委託技術服務」1,500 萬元。

(2)管理及總務費用 104 萬 2 千元，係「一般行政管理計畫」80 萬元、「臺中捷運綠線文華高中站(G8 站)土地共構開發大樓延續相關費用」24 萬 2 千元。

臺中市政府捷運工程局
臺中市軌道建設發展基金
業務計畫及預算說明
中華民國 115 年度

二、其他長期投資

本年度其他長期投資總金額 4 億 7,690 萬 2 千元，主要係：

- (一)「臺中都會區大眾捷運系統烏日文心北屯線建設計畫四維國小站(G5)土地開發共構大樓屬主管機關部分之委託建造費用」7,868 萬 6 千元，係依照投資契約書及權益分配須知相關規定，支付投資人建造費用及為支付委託建造費用舉借所衍生利息 410 萬元。主管機關分期支付建造成本後，可取得相對應之房地產（含無償取得之土地持分），可挹注後續捷運建設及土地開發費用。
- (二)「臺中都會區大眾捷運系統烏日文心北屯線建設計畫南屯站(G11)土地開發共構大樓屬主管機關部分之委託建造費用」2 億 794 萬 9 千元，係依照投資契約書及權益分配須知相關規定，支付投資人建造費用及為支付委託建造費用舉借所衍生利息 33 萬元。主管機關分期支付建造成本後，可取得相對應之房地產（含無償取得之土地持分），可挹注後續捷運建設及土地開發費用。
- (三)「臺中捷運烏日文心北屯線四維國小站(G5)土地開發交屋所需稅規費」2,434 萬 7 千元，係依照投資人所提供資料及權益分配須知相關規定，支付由投資人先行代墊之相關稅規費及為支付相關稅規費舉借所衍生利息 19 萬 1 千元。主管機關支付辦理交屋衍生之必須費用後，可順利取回公有不動產以進行後續標租售作業、挹注軌道建設基金。
- (四)為支付「臺中都會區大眾捷運系統烏日文心北屯線建設計畫－土地開發作業」（協議價購土地）舉借所衍生之利息 1 億 5,502 萬 3 千元。
- (五)為支付「臺中都會區大眾捷運系統烏日文心北屯線建設計畫

臺中市政府捷運工程局
臺中市軌道建設發展基金
業務計畫及預算說明
中華民國 115 年度

文心崇德站(G6)土地開發共構大樓屬主管機關部分之委託建造費用」舉借所衍生之利息 550 萬 3 千元。

(六)為支付「臺中捷運藍線土地開發總顧問委託專業服務案」舉借所衍生之利息 77 萬 3 千元。

三、固定資產之建設、改良、擴充與其資金來源及其投資計畫之成本與效益分析：

(一)115 年固定資產建設改良擴充及其資金來源：

單位：新臺幣千元

建設改良擴充	115 年度預算	資金來源	115 年度預算
(一)不動產、廠房及設備	17,523,149	營運資金	-
土地	6,667,034	出售不適用資產	-
土地改良物	-	公庫撥款	14,144,673
房屋及建築	-	其他	-
機械及設備	-	外借資金	3,378,476
交通及運輸設備	10,856,115		
什項設備	-		
(二)投資性不動產	-		
合計	17,523,149	合計	17,523,149

(二)專案計畫

1. 臺中捷運藍線建設計畫：

(1)計畫目的：

配合捷運藍線建設期程，辦理專案管理、整體系統獨立查證與確證(IV&V)、基本設計、機電系統暨機廠與主變電站統包工程、土建工程細部設計及監造、土建各區段標工程等，以順利推動捷運建設計畫，達成完工通車之目標。

(2)計畫內容：

本計畫之設計費、直接工程費、間接工程費、工程預備費及物價調整費，總經費共 1,479 億 7,342 萬元(註)。

臺中市政府捷運工程局
臺中市軌道建設發展基金
業務計畫及預算說明
中華民國 115 年度

臺中都會區大眾捷運系統藍線綜合規劃報告已獲行政院 113 年 1 月 29 日核定，基本設計於 113 年 10 月 29 日獲行政院公共工程委員會審議通過。本計畫辦理專案管理、整體系統之獨立查證與確證(IV&V)、基本設計、細部設計及工程建造等相關作業。

「基本設計」作業為接續臺中捷運藍線綜合規劃報告辦理涵蓋所有土建結構、景觀標誌、車站設施設備、機水電環控、電梯電扶梯、軌道、機電系統及捷運車輛等設施之設計。

「專案管理」為捷運藍線計畫全程（包括設計、招標發包、施工履約管理及初履勘作業等各工作階段）管理作業，整合計畫推動時程，本於專業分析、整合先後次序，推動完成本計畫建設、開發及營運前各項工作。

「整體系統之獨立查證與確證作業(IV&V)」為提昇軌道系統之品質及安全，依據大眾捷運系統履勘作業要點第 3 條規定，捷運工程在進行初勘前應提出整體系統之獨立查證與確證(IV&V)報告，以確保捷運系統於設計、製造、測試及通車營運階段的安全及品質。

「細部設計及監造」涵蓋所有土木、結構、大地、建築、裝修、景觀、標誌、車站設施裝備、水電、環控、電梯、電扶梯/電動步道系統及軌道等所有固定設施之細部設計，包括法規檢討、製作工程圖、規範、經費估算及其他為達成招標之必要文件，以及本文件與特定服務範疇內所要求之其他工作，並監督本計畫施工品質、進度及安全。

「工程建造」包括土建及機電系統兩大部分；土建工程包括地面路段、高架段、隧道段及相關車站、軌道、機廠及變電站工程，並含電梯、水電環控、水電設備等土木、

臺中市政府捷運工程局
臺中市軌道建設發展基金
業務計畫及預算說明
中華民國 115 年度

建築、裝修工程；機電系統包括車輛、行車控制、機廠維修設備、供電、號誌、通訊、自動收費等工程建置。

(3)計畫期間：111 年 1 月至 125 年 12 月

(4)計畫投資總額及資金來源：

單位：新臺幣千元

年度	預算數	資金來源			
		自有資金		外借資金	
		項目	金額	項目	金額
111	580,000	公庫撥款	580,000	-	-
112	345,600	公庫撥款	345,600	-	-
113	296,480	公庫撥款	296,480	-	-
114	3,940,000	公庫撥款	1,150,495	國內借款	2,789,505
115	10,742,767	公庫撥款	7,477,639	國內借款	3,265,128
116	9,577,290	公庫撥款	2,909,846	國內借款	4,624,854
		其他	2,042,590		
117	11,097,440	公庫撥款	3,371,711	國內借款	6,022,229
		其他	1,703,500		
118	13,844,270	公庫撥款	4,206,273	國內借款	7,905,837
		其他	1,732,160		
119	14,070,820	公庫撥款	4,275,105	國內借款	8,008,815
		其他	1,786,900		
120 及以後年度	83,378,753	公庫撥款	67,281,931	國內借款	12,677,652
		其他	3,419,170		
合計	147,873,420	公庫撥款	91,895,080	國內借款	45,294,020
		其他	10,684,320		

- 註：1. 依臺中都會區大眾捷運系統藍線建設計畫綜合規劃報告，本計畫係工程經費，計 1,479 億 7,342 萬元，本府 110 年度以公務預算編列 1 億元(中央補助款)。自 111 年度成立本基金支應後續預算需求，預計投資總額 1,478 億 7,342 萬元。
2. 本計畫工程經費 1,479 億 7,342 萬元，由中央負擔 675 億 5,947 萬元，本府負擔 244 億元 3,561 萬元，自償性經費 559 億 7,834 萬元；又捷運藍線產生之收益，包含本業淨收益、場站土地開發收益、租稅增額收益(TIF)、增額容積收益(TOD)等收益，各年度收益不足以支應自償性經費部分，將以舉債支應，並以未來至 153 年之收益逐年償還。
3. 本表預算數僅列工程經費。

臺中市政府捷運工程局
臺中市軌道建設發展基金
業務計畫及預算說明
中華民國 115 年度

(5)效益分析：

本計畫完成後，預期將與臺中都會區鐵路高架捷運化計畫(鐵路高架化)及臺中捷運烏日文心北屯線(以下簡稱捷運綠線)串聯建構臺中都會區基本軌道路網，引導民眾轉換搭乘綠色運具習慣，有效紓解臺灣大道的交通壅塞，帶動大臺中地區整體均衡發展。本路線透過與鐵路高架化、捷運綠線、公車客運、公共自行車之整合轉乘接駁，提升整體公共運輸，活絡沿線產業發展；並減少空氣汙染、噪音汙染、交通壅塞成本、行車時間、行車成本、肇事成本等，提供便捷、安全、可靠、舒適之軌道運輸服務，改善道路服務水準，達到大眾運輸系統「無縫運輸」之目標。

2. 臺中捷運藍線用地取得費用：

(1)計畫目的：

本計畫係為捷運藍線重大建設公共工程，捷運藍線之路線、場、站及其毗鄰地區之用地必須取得，俾利工程進場施作。

(2)計畫內容：

捷運藍線用地取得經費 112 年編列 2 億 2,532 萬 4 千元辦理捷運藍線 B19 站用地取得作業；114 年編列 48 億 8,263 萬元(本市容積代金基金支應 30 億 3,647 萬 5 千元)預計取得龍井機廠用地、路線段用地及拆遷補償等，本(115)年度預計編列 66 億 6,703 萬 4 千元(本市容積代金基金支應 19 億 9,898 萬 9 千元)辦理車站、出入口及部分路線段用地取得作業。另路線段 B10-B20 有償撥用部分總經費為 23 億 5,415 萬元，預計向財政部國有財產署申請分期(8 年)付款辦理撥用，114 年度已編列 1 億 9,618 萬

臺中市政府捷運工程局
臺中市軌道建設發展基金
業務計畫及預算說明
中華民國 115 年度

元，本年度編列 3 億 9,235 萬 8 千元，剩餘款項於 116~121 年度分期編列撥付。

(3)計畫期間：112 年 3 月至 121 年 12 月

(4)效益分析：

用地取得為捷運工程能否順利推動之關鍵，高效的用地取得程序，能有效加速捷運建設進度、降低成本，以期順利如期如質完成捷運藍線建設。

(三)一般建築及設備計畫：無。

三、長期債務之舉借及償還：

本年度長期債務舉借 149 億 7,546 萬 1 千元主要係用於臺中捷運綠線、臺中捷運藍線。

單位：新臺幣千元

捷運建設名稱	債務舉借	債務償還	備註
臺中捷運綠線	8,765,657	8,289,528	
臺中捷運藍線	6,209,804	2,830,555	

肆、預算概要：

一、業務收支及餘絀之預計：

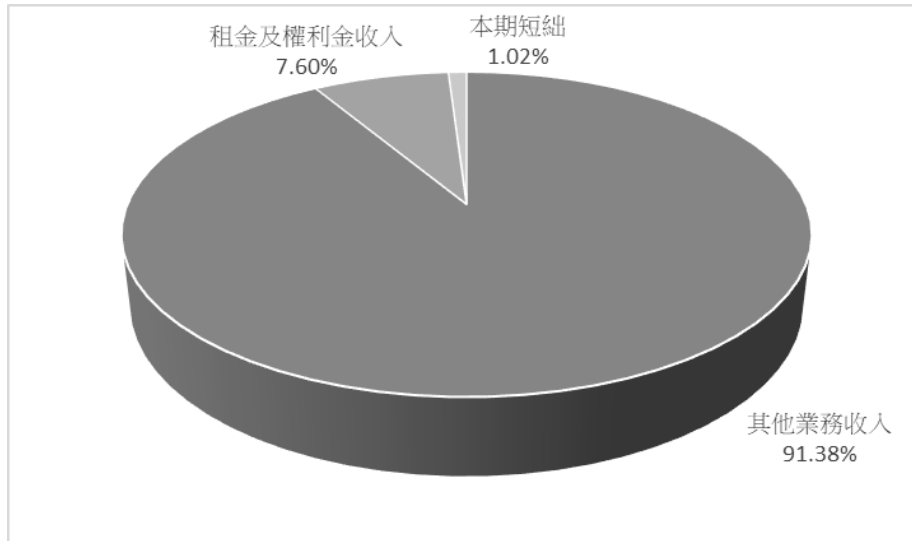
(一)本年度業務收入 2,918 萬 2 千元，較上年度預算數 277 萬 8 千元，增加 2,640 萬 4 千元，約 950.47%，主要係臺中市政府補助收入增加所致。

(二)本年度業務成本與費用 2,948 萬 2 千元，較上年度預算數 1,039 萬 8 千元，增加 1,908 萬 4 千元，約 183.54%，主要係業務費用增加所致。

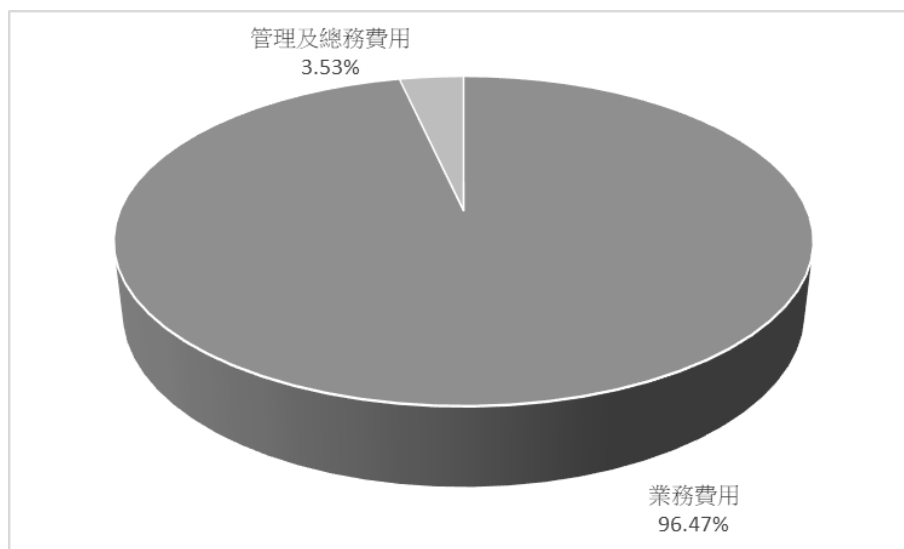
臺中市政府捷運工程局
臺中市軌道建設發展基金
業務計畫及預算說明
中華民國 115 年度

115 年度收入、成本與費用及賸餘

收入及短絀



成本與費用

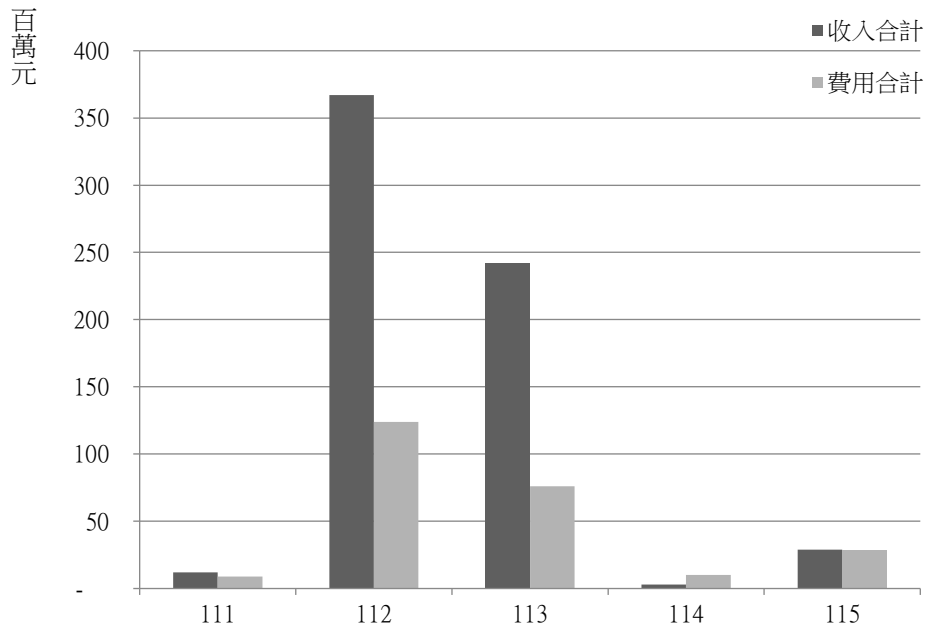


臺中市政府捷運工程局
臺中市軌道建設發展基金
業務計畫及預算說明
中華民國 115 年度

單位:新臺幣千元

收入及短絀	115 年度預算	成本與費用	115 年度預算
業務收入	29,182	業務成本與費用	29,482
租金及權利金收入	2,242	業務費用	28,440
其他業務收入	26,940	管理及總務費用	1,042
業務外收入	-	業務外費用	-
本期短絀	300		
收入及短絀總額	29,482	成本與費用總額	29,482

最近五年收入與費用



臺中市政府捷運工程局
臺中市軌道建設發展基金
業務計畫及預算說明
中華民國 115 年度

單位：新臺幣千元

年度 項目	111 年度 決算	112 年度 決算	113 年度 決算	114 年度 預算	115 年度 預算
收入					
業務收入	11,824	365,900	235,789	2,778	29,182
業務外收入	191	1,747	6,355	-	-
收入合計	12,015	367,647	242,144	2,778	29,182
支出					
業務成本與費用	8,667	123,641	75,678	10,398	29,482
業務外費用	-	-	-	-	-
支出合計	8,667	123,641	75,678	10,398	29,482
本期賸餘	3,348	244,006	166,466	-7,620	-300

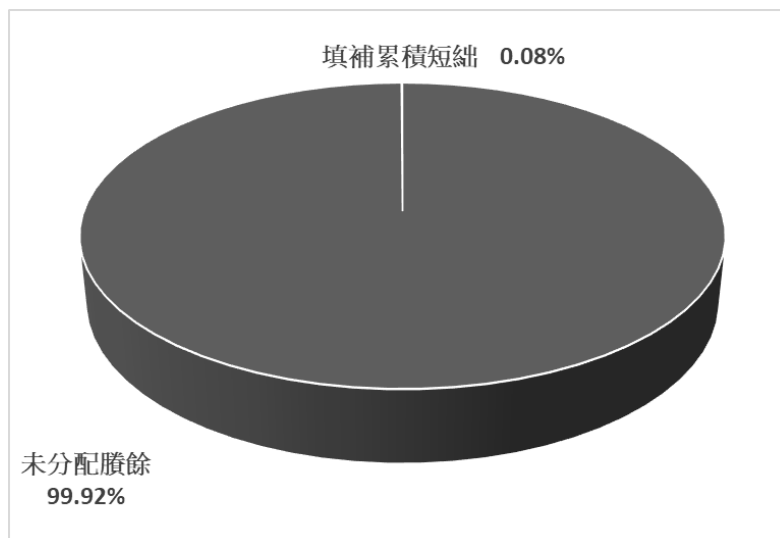
註：111 至 113 年度決算數為審定決算數；114 年度為法定預算數，以下各表同。

二、餘絀撥補之預計：

(一)賸餘之部：3 億 9,763 萬元(本期短絀 30 萬元)。

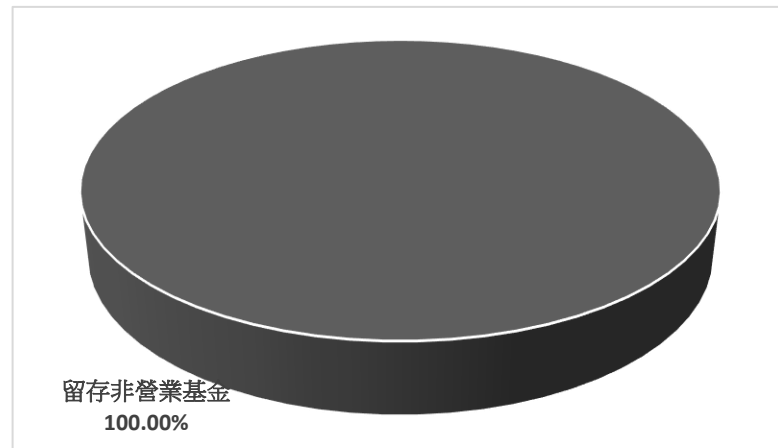
(二)未分配賸餘：3 億 9,733 萬元。

115 年度賸餘分配
按分配程序分



臺中市政府捷運工程局
臺中市軌道建設發展基金
業務計畫及預算說明
中華民國 115 年度

按所得對象分



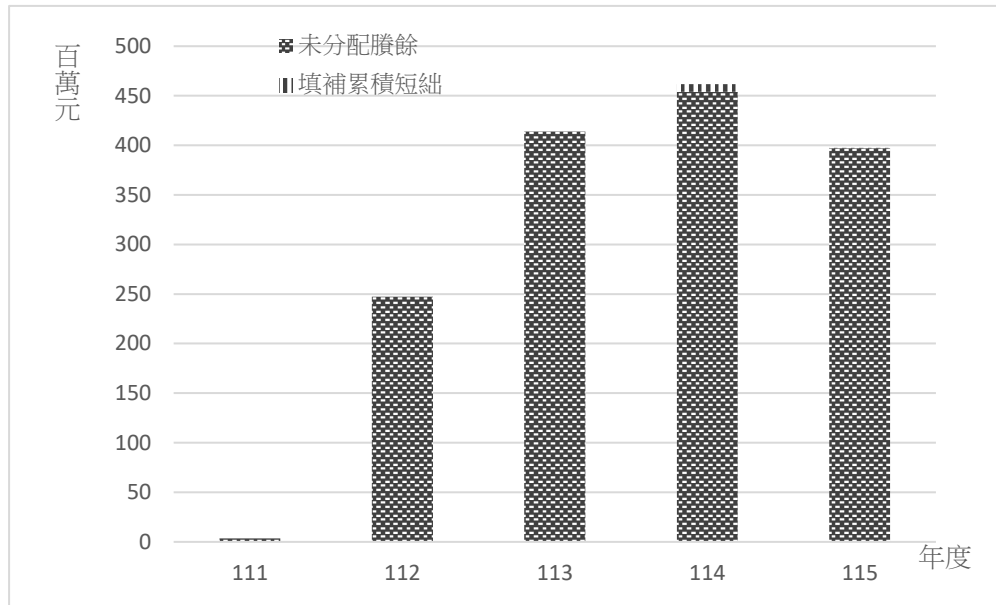
單位：新臺幣千元

按分配程序分	115 年度預算	按所得對象分	115 年度預算
填補累積短絀	300	中央政府所得	-
提存公積	-	留存非營業基金	397,630
賸餘撥充基金	-		
解繳公庫淨額	-		
未分配賸餘	397,330		
合計	397,630	合計	397,630

臺中市政府捷運工程局
臺中市軌道建設發展基金
業務計畫及預算說明
中華民國 115 年度

最近五年賸餘分配

單位：新臺幣千元



年度 項目	111 年度 決算	112 年度 決算	113 年度 決算	114 年度 預算	115 年度 預算
賸餘分配	-	-	-	-	-
填補累積短絀	-	-	-	7,620	300
提存公積	-	-	-	-	-
賸餘撥充基金數	-	-	-	-	-
解繳公庫淨額	-	-	-	-	-
其他依法分配數	-	-	-	-	-
未分配賸餘	3,348	247,354	413,820	454,024	397,330
合計	3,348	247,354	413,820	461,644	397,630

臺中市政府捷運工程局
臺中市軌道建設發展基金
業務計畫及預算說明
中華民國 115 年度

三、現金流量之預計：

- (一)業務活動之淨現金流出 30 萬元，係本期短絀 30 萬元。
- (二)投資活動之淨現金流出 180 億 5 萬 1 千元，係增加投資 4 億 7,690 萬 2 千元、增加不動產、廠房及設備 175 億 2,314 萬 9 千元。
- (三)籌資活動之淨現金流入 180 億 5 萬 1 千元，係增加負債 149 億 7,546 萬 1 千元、增加基金 141 億 4,467 萬 3 千元、減少負債 111 億 2,008 萬 3 千元。
- (四)本期現金及約當現金淨減 30 萬元。
- (五)期初現金及約當現金 10 億 8,757 萬 4 千元。
- (六)期末現金及約當現金 10 億 8,727 萬 4 千元。

四、補辦預算事項：

- (一)辦理 113 年度長期債務之舉借-臺中都會區大眾捷運系統烏日文心北屯線建設計畫-土地開發作業(臺中捷運綠線土地開發作業自償性債務由公務預算移至軌道建設發展基金)60 億元補辦預算。(依據臺中市政府 113 年 12 月 31 日府授交會字第 1130385974 號函核准)
- (二)辦理 114 年度長期債務之舉借、償還共 143 億 1,663 萬 4 千元補辦預算。(依據臺中市政府 114 年 9 月 12 日府授捷會字第 1140279521 號函核准)
 - 1. 舉借-臺中都會區大眾捷運系統烏日文心北屯線建設計畫-土地開發作業(臺中捷運綠線土地開發作業自償性債務由公務預算移至軌道建設發展基金)補辦預算 83 億 1,663 萬 4 千元。
 - 2. 償還-臺中都會區大眾捷運系統烏日文心北屯線建設計畫-土地開發作業(臺中捷運綠線土地開發作業自償性債務由

臺中市政府捷運工程局
臺中市軌道建設發展基金
業務計畫及預算說明
中華民國 115 年度

公務預算移至軌道建設發展基金)補辦預算 60 億元。

伍、其他：

臺中捷運綠線文華高中站(G8 站)土地開發公有不動產 11 戶出租：

有關臺中捷運綠線文華高中站(G8 站)土地開發公有不動產係本府依據大眾捷運法等相關法規辦理土地開發，經權益分配及地主優先承購後，本府分回 37 戶及 37 個停車格，考量不動產市場行情波動，將其中 11 戶短期出租作為首長宿舍並預計租用至 115 年底，以有效活化資產取得最佳效益。租期屆滿後再視市場行情滾動式檢討不動產之處分，以落實預算執行，達成預期目標。

二、預算主要表

臺中市政府捷運工程局
臺中市軌道建設發展基金

收支餘絀預計表

中華民國115年度

單位：新臺幣千元

前年度決算數		科 目	本年度預算數		上年度預算數		比較增減（-）	
金 額	%		金 額	%	金 額	%	金 額	%
235,789	100.00	業務收入	29,182	100.00	2,778	100.00	26,404	950.47
233,595	99.07	銷貨收入		-		-		-
233,595	99.07	營建及加工品銷貨收入		-		-		-
2,194	0.93	租金及權利金收入	2,242	7.68	2,778	100.00	-536	19.29
2,194	0.93	其他建築物租金收入	2,242	7.68	2,778	100.00	-536	19.29
	-	其他業務收入	26,940	92.32		-	26,940	-
	-	其他補助收入	26,940	92.32		-	26,940	-
75,678	32.10	業務成本與費用	29,482	101.03	10,398	374.30	19,084	183.54
74,100	31.43	銷貨成本		-		-		-
74,100	31.43	營建及加工品銷貨成本		-		-		-
	-	業務費用	28,440	97.46		-	28,440	-
	-	業務費用	28,440	97.46		-	28,440	-
1,578	0.67	管理及總務費用	1,042	3.57	10,398	374.30	-9,356	89.98
1,578	0.67	管理費用及總務費用	1,042	3.57	10,398	374.30	-9,356	89.98
160,111	67.90	業務賸餘(短絀)	-300	-1.03	-7,620	-274.30	7,320	96.06
6,355	2.70	業務外收入		-		-		-
5,107	2.17	財務收入		-		-		-
5,107	2.17	利息收入		-		-		-
1,248	0.53	其他業務外收入		-		-		-
1,248	0.53	雜項收入		-		-		-
6,355	2.70	業務外賸餘(短絀)		-		-		-
166,466	70.60	本期賸餘(短絀)	-300	-1.03	-7,620	-274.30	7,320	96.06

註：百分比及前年度決算數細數之和與總數或略有出入，係四捨五入關係。以下各表同。

臺中市政府捷運工程局
臺中市軌道建設發展基金

餘絀撥補預計表

中華民國115年度

單位：新臺幣千元

上年度預算數		項 目	本年度預算數		說 明
金 額	%		金 額	%	
461,644	100.00	賸餘之部	397,630	100.00	
461,644	100.00	前期未分配賸餘	397,630	100.00	
7,620	1.65	分配之部	300	0.08	
7,620	1.65	填補累積短絀	300	0.08	
454,024	98.35	未分配賸餘	397,330	99.92	
7,620	100.00	短絀之部	300	100.00	
7,620	100.00	本期短絀	300	100.00	
7,620	100.00	填補之部	300	100.00	
7,620	100.00	撥用賸餘	300	100.00	
-	-	待填補之短絀	-	-	

臺中市政府捷運工程局
臺中市軌道建設發展基金

現金流量預計表

中華民國115年度

單位：新臺幣千元

項 目	預 算 數	說 明
業務活動之現金流量		
本期賸餘（短絀）	-300	
未計利息股利之本期賸餘（短絀）	-300	
未計利息股利之現金流入（流出）	-300	
業務活動之淨現金流入（流出）	-300	
投資活動之現金流量		
增加投資、長期應收款、貸墊款及準備金	-476,902	
增加投資	-476,902	
增加不動產、廠房及設備、礦產資源	-17,523,149	
增加不動產、廠房及設備	-17,523,149	
投資活動之淨現金流入（流出）	-18,000,051	
籌資活動之現金流量		
增加長期負債	14,975,461	
增加長期債務	14,975,461	
增加基金、公積及填補短絀	14,144,673	
增加基金	14,144,673	
減少長期負債	-11,120,083	
減少長期債務	-11,120,083	
籌資活動之淨現金流入（流出）	18,000,051	
現金及約當現金之淨增（淨減）	-300	
期初現金及約當現金	1,087,574	
期末現金及約當現金	1,087,274	

三、預算明細表

臺中市政府捷運工程局
臺中市軌道建設發展基金

租金及權利金收入明細表

中華民國115年度

單位：新臺幣千元

科目及業務項目	預 算 數	說 明
租金及權利金收入	2,242	
其他建築物租金收入	2,242	臺中捷運綠線文華高中站(G8站)土地開發公有不動產租金收入。

臺中市政府捷運工程局
臺中市軌道建設發展基金

其他業務收入明細表

中華民國115年度

單位：新臺幣千元

科目及業務項目	預 算 數	說 明
其他業務收入	26,940	
其他補助收入	26,940	<p>臺中市政府補助本基金業務成本與費用26,940,000元，內容如下：</p> <p>1.臺中都會區大眾捷運系統機場捷運(橘線)延伸海線地區可行性研究7,150,000元。(中央補助款4,180,000元、市庫2,970,000元)</p> <p>2.臺中都會區大眾捷運系統崇德豐原線(紅線)可行性研究3,510,000元。(中央補助款)</p> <p>3.臺中捷運藍線系統用地維護管理1,280,000元。(市庫)</p> <p>4.臺中機場捷運(橘線)綜合規劃、環境影響評估及捷運設施用地土地使用分區變更暨臺中機場捷運(橘線)基本設計委託技術服務15,000,000元。(市庫)</p>

臺中市政府捷運工程局
臺中市軌道建設發展基金

業務費用明細表

中華民國115年度

單位：新臺幣千元

前年度決算數	上年度預算數	科目及業務計畫項目	本年度預算數
		業務費用	28,440
		業務費用	28,440
		臺中捷運綠線	1,500
		服務費用	1,500
		專業服務費	1,500
		工程及管理諮詢服務費	1,500
		臺中捷運藍線	1,280
		服務費用	1,280
		專業服務費	1,280
		工程及管理諮詢服務費	1,280
		臺中捷運橘線	15,000
		服務費用	15,000
		專業服務費	15,000
		工程及管理諮詢服務費	15,000
		臺中捷運紅線	3,510
		服務費用	3,510
		專業服務費	3,510
		工程及管理諮詢服務費	3,510
		臺中捷運橘線延伸	7,150
		服務費用	7,150
		專業服務費	7,150
		工程及管理諮詢服務費	7,150

臺中市政府捷運工程局
臺中市軌道建設發展基金

業務費用說明

中華民國115年度

科 目	說 明
業務費用	業務費用：本年度預算編列28,440,000元，茲按各用途別科目說明如下：
業務費用	
臺中捷運綠線	
服務費用	
專業服務費	
工程及管理諮詢服務費	1.臺中捷運綠線四維國小站(G5)土地開發公有非公用不動產估價、標租(售)作業及相關程序委託案900,000元。(總經費4,566,000元，115年900,000元、116年2,884,000元、117年782,000元) 2.臺中捷運綠線土地開發共構場站G9-2移交後維護管理、緊急防災勞務費600,000元。
臺中捷運藍線	
服務費用	
專業服務費	
工程及管理諮詢服務費	臺中捷運藍線系統用地維護管理1,280,000元。
臺中捷運橘線	
服務費用	
專業服務費	
工程及管理諮詢服務費	臺中機場捷運(橘線)綜合規劃、環境影響評估及捷運設施用地土地使用分區變更暨臺中機場捷運(橘線)基本設計委託技術服務15,000,000元。(總經費100,000,000元，115年15,000,000元、116年30,000,000元、117年20,000,000元、118年35,000,000元)
臺中捷運紅線	
服務費用	
專業服務費	
工程及管理諮詢服務費	臺中都會區大眾捷運系統崇德豐原線(紅線)可行性研究3,510,000元。(總經費20,000,000元，114年中央補助8,190,000元、114年基金負擔8,300,000元、115年3,510,000元)
臺中捷運橘線延伸	
服務費用	
專業服務費	
工程及管理諮詢服務費	臺中都會區大眾捷運系統機場捷運(橘線)延伸海線地區可行性研究7,150,000元。(總經費20,000,000元，114年中央及市庫補助2,500,000元、115年7,150,000元、116年10,350,000元)

臺中市政府捷運工程局
臺中市軌道建設發展基金

管理及總務費用明細表

中華民國115年度

單位：新臺幣千元

前年度決算數	上年度預算數	科目及業務計畫項目	本年度預算數
1,578	10,398	管理及總務費用	1,042
1,578	10,398	管理費用及總務費用	1,042
	150	用人費用	150
	150	加（夜）班費	150
	150	延長工時加班費	150
667	9,759	服務費用	502
66		水電費	
66		其他場所水電費	
	30	郵電費	30
	30	郵費	30
26	117	旅運費	117
26	117	國內旅費	117
40	100	印刷裝訂與廣告費	100
40	100	印刷及裝訂費	100
462	557	一般服務費	
462	557	外包費	
73	8,955	專業服務費	255
	60	法律事務費	60
	8,700	工程及管理諮詢服務費	
73	195	講課鐘點、稿費、出席審查及查詢費	195
74	148	材料及用品費	148
74	148	用品消耗	148
43	109	辦公(事務)用品	109
31	39	食品	39
838	341	稅捐與規費（強制費）	242
16	11	土地稅	11
16	11	一般土地地價稅	11
809	330	房屋稅	231
809	330	一般房屋稅	231

管理及總務費用明細表

單位：新臺幣千元

28

臺中市政府捷運工程局
臺中市軌道建設發展基金
管理及總務費用說明

中華民國115年度

科 目	說 明
管理及總務費用	管理及總務費用：本年度編列1,042,000元，茲按各用途別科目說明如下：
管理費用及總務費用	
用人費用	
加（夜）班費	
延長工時加班費	兼辦業務員工趕辦業務加班費150,000元。
服務費用	
郵電費	
郵費	推動基金及各項計畫業務所需郵資30,000元。
旅運費	
國內旅費	府外專家學者出席委員會交通費117,000元。
印刷裝訂與廣告費	
印刷及裝訂費	印製預、決算書費用100,000元。
專業服務費	
法律事務費	捷運業務相關法律諮詢、仲裁及訴訟費用60,000元。
講課鐘點、稿費、出席審查及查詢費	府外專家學者出席審查費195,000元。(2,500元*6人*13次)
材料及用品費	
用品消耗	
辦公(事務)用品	辦公文具、紙張及影印機、列表機等所需耗材及各項雜支109,000元。
食品	各項會議誤餐費39,000元。
稅捐與規費（強制費）	
土地稅	
一般土地地價稅	臺中捷運烏日文心北屯線G8站土地共構開發大樓地價稅11,000元。
房屋稅	
一般房屋稅	臺中捷運烏日文心北屯線G8站土地共構開發大樓房屋稅231,000元。

臺中市政府捷運工程局
臺中市軌道建設發展基金
涉及開發工程之長期投資明細表

中華民國115年度

單位：新臺幣千元

前 年 度 決 算 數	上 年 度 預 算 數	科目及業務項目	本 年 度 預 算 數	說 明
6,000,000	119,738	其他長期投資	476,902	
6,000,000	119,738	政策性開發不動產	476,902	
6,000,000	78,688	臺中捷運綠線	476,129	
		服務費用	3,472	
		水電費	939	
		其他場所水電費	939	臺中捷運烏日文心 北屯線四維國小站 (G5)土地開發交屋 所需稅規費等。
		一般服務費	2,533	
		外包費	2,533	臺中捷運烏日文心 北屯線四維國小站 (G5)土地開發交屋 所需稅規費等。
		租金與利息	165,147	
		利息	165,147	
		債務利息	165,147	1.臺中都會區大眾 捷運系統烏日文心 北屯線建設計畫四 維國小站(G5)土地 開發共構大樓屬主 管機關部分之委託 建造費用利息4,100 千元。
				2.臺中都會區大眾 捷運系統烏日文心 北屯線建設計畫南 屯站(G11)土地開發 共構大樓屬主管機 關部分之委託建造 費用利息330千元。
				3.臺中捷運烏日文 心北屯線四維國小 站(G5)土地開發交 屋所需稅規費利息 191千元。

臺中市政府捷運工程局
臺中市軌道建設發展基金
涉及開發工程之長期投資明細表

中華民國115年度

單位：新臺幣千元

前 年 度 決 算 數	上 年 度 預 算 數	科目及業務項目	本 年 度 預 算 數	說 明
				4.臺中都會區大眾捷運系統烏日文心北屯線建設計畫-土地開發作業(協議價購土地)利息155,023千元。
				5.臺中都會區大眾捷運系統烏日文心北屯線建設計畫文心崇德站(G6)土地開發共構大樓屬主管機關部分之委託建造費用利息5,503千元。
		稅捐與規費（強制費）	20,875	
		土地稅	130	
		一般土地地價稅	130	臺中捷運烏日文心北屯線四維國小站(G5)土地開發交屋所需稅規費等。
		契稅	4,597	
		契稅	4,597	臺中捷運烏日文心北屯線四維國小站(G5)土地開發交屋所需稅規費等。
		房屋稅	4,536	
		一般房屋稅	4,536	臺中捷運烏日文心北屯線四維國小站(G5)土地開發交屋所需稅規費等。

臺中市政府捷運工程局
臺中市軌道建設發展基金
涉及開發工程之長期投資明細表

中華民國115年度

單位：新臺幣千元

前 年 度 決 算 數	上 年 度 預 算 數	科目及業務項目	本 年 度 預 算 數	說 明
6,000,000		消費與行為稅	11,037	臺中捷運烏日文心北屯線四維國小站(G5)土地開發交屋所需稅規費等。
		營業稅	11,037	
		規費	575	臺中捷運烏日文心北屯線四維國小站(G5)土地開發交屋所需稅規費等。
		行政規費與強制費	575	
	78,688	工程費用	286,635	1.臺中都會區大眾捷運系統烏日文心北屯線建設計畫四維國小站(G5)土地開發共構大樓屬主管機關部分之委託建造費用78,686千元。(總經費524,583千元，113年367,209千元、114年78,688千元、115年78,686千元)。
	78,688	施工費	286,635	
	78,688	其他工程	286,635	
				2.臺中都會區大眾捷運系統烏日文心北屯線建設計畫南屯站(G11)土地開發共構大樓屬主管機關部分之委託建造費用207,949千元。(總經費693,162千元，115年207,949千元、116年277,265千元、118年103,974千元、119年度103,974千元)。

臺中市政府捷運工程局
臺中市軌道建設發展基金
涉及開發工程之長期投資明細表

中華民國115年度

單位：新臺幣千元

前 年 度 決 算 數	上 年 度 預 算 數	科目及業務項目	本 年 度 預 算 數	說 明
6,000,000		各項補償費		
6,000,000		其他補償費		
	41,050	臺中捷運藍線	773	
		租金與利息	773	
		利息	773	
		債務利息	773	
	41,050	工程費用		
	41,050	施工費		
	41,050	其他工程		
6,000,000	119,738	合 計	476,902	臺中捷運藍線土地開發總顧問委託專業服務案利息。

固定資產建設改

中華民國

項 目	不動產、廠				
	土 地	土地改 良 物	房屋及 建 築	機械及 設 備	交通及運 輸 設 備
專案計畫	6,667,034				10,856,115
繼續計畫	6,667,034				10,856,115
臺中捷運藍線建設計畫					10,856,115
臺中捷運藍線用地取得費用	6,667,034				
合 計	6,667,034				10,856,115

115年度

單位：新臺幣千元

35

固定資產建設改良擴

中華民國

項 目	自 有 資			
	營 運 金 資 金	出售不適 用 資 產	公 庫 款 撥 款	其 他
專案計畫			14,144,673	
繼續計畫			14,144,673	
臺中捷運藍線建設計畫			7,477,639	
臺中捷運藍線用地取得費用			6,667,034	
合 計			14,144,673	

115年度

單位：新臺幣千元

[illegible]

固定資產建設改良擴充

中華民國

項 目	全 部					
	投資總額	資 金 來 源				外借資金
		自 有 資 金				
		營運資金	出售不適 用資產	公庫撥款	其他	
專案計畫	160,641,756			104,550,068	10,684,320	45,407,368
繼續計畫	159,761,756			103,670,068	10,684,320	45,407,368
臺中捷運藍線建設計畫	147,986,768			91,895,080	10,684,320	45,407,368
臺中捷運藍線用地取得費用	11,774,988			11,774,988		
新興計畫	880,000			880,000		
臺中機場捷運(橘線)綜合規劃 、環境影響評估及捷運設施用 地土地使用分區變更暨臺中機 場捷運(橘線)基本設計委託技 術服務	880,000			880,000		
合 計	160,641,756			104,550,068	10,684,320	45,407,368

註：臺中捷運藍線建設計畫投資總額1,479億8,676萬8千元係工程總經費1,478億7,342萬元及為支付建造費用舉借所衍生之利息1億1,334萬8千元。

計畫預期進度明細表

115年度

單位：新臺幣千元

計 畫					預 算 數			
目 標 能 量	進度起迄 年 月	資 金 成本率 (%)	內 部 報酬率 (%)	收回 年限 (年)	本 年 度		截至本年度累計數	
					金 額	占全部 計畫%	金 額	占全部 計畫%
	11101~12512 11203~12112				17,523,149	10.91	27,793,183	17.30
					17,523,149	10.97	27,793,183	17.40
					10,856,115	7.34	16,018,195	10.82
					6,667,034	56.62	11,774,988	100.00
	11501~12012				-	-	-	-
					-	-	-	-
					-	-	-	-
					17,523,149	10.91	27,793,183	17.30

臺中市政府捷運工程局
臺中市軌道建設發展基金

長期債務舉借及償還明細表

中華民國115年度

單位：新臺幣千元

借(還)款項目	債權人	借款 年度	償還期間		本年度舉借數	本年度償還數	說 明
			起	止			
臺中捷運綠線	金融機構	112-126	117年 01月	126年 12月	8,765,657	8,289,528	舉新還舊8,289,528 千元。
臺中捷運藍線	金融機構	114-153	114年 01月	153年 12月	6,209,804	2,830,555	舉新還舊2,830,555 千元。
合 計					14,975,461	11,120,083	

臺中市政府捷運工程局
臺中市軌道建設發展基金
長期債務舉借餘額明細表
 中華民國115年12月31日

單位：新臺幣千元

債 務 項 目	借款 年度	償還期間		預計債務餘額	償還財源			備註
		起	止		營運資金	出售資產	其他	
合計				15,860,388	15,860,388			
臺中捷運綠線	112-126	117年 01月	126年 12月	9,650,584	9,650,584			
臺中捷運藍線	114-153	114年 01月	153年 12月	6,209,804	6,209,804			

臺中市政府捷運工程局
臺中市軌道建設發展基金
基金數額增減明細表
 中華民國115年度

單位：新臺幣千元

項目	金額	說明
期初基金數額	7,476,536	
加：		
以前年度公積撥充		
賸餘撥充		
以公有財產撥充		
公庫增撥數	14,144,673	市庫增撥基金14,144,673千元。
		1.臺中捷運藍線建設計畫7,477,639千元。(中央補助款168,950千元、市庫7,308,689千元)
		2.臺中捷運藍線用地取得費用6,667,034千元(市庫4,668,045千元，容積代金基金1,998,989千元)
其他		
減：		
填補短絀		
折減基金繳庫		
其他		
期末基金數額	21,621,209	

四、預算參考表

臺中市政府捷運工程局
臺中市軌道建設發展基金

預計平衡表

中華民國115年12月31日

單位：新臺幣千元

113年12月31日 實 際 數	科 目	115年12月31日 預 計 數	114年12月31日 預 計 數	比較增減
7,652,640	資產	37,878,927	19,879,176	17,999,751
987,205	流動資產	1,175,306	1,175,606	-300
891,592	現金	1,087,274	1,087,574	-300
891,592	銀行存款	1,087,274	1,087,574	-300
88,032	存貨	88,032	88,032	-
86,433	營建及加工品	86,433	86,433	-
1,599	其他存貨	1,599	1,599	-
7,581	預付款項			
7,581	預付費用			
6,000,000	投資、長期應收款、貸墊款及準備金	9,692,407	9,215,505	476,902
6,000,000	其他長期投資	9,692,407	9,215,505	476,902
6,000,000	政策性開發不動產	9,692,407	9,215,505	476,902
665,435	不動產、廠房及設備	27,011,214	9,488,065	17,523,149
180,542	土地	11,730,206	5,063,172	6,667,034
180,542	土地	11,730,206	5,063,172	6,667,034
484,893	購建中固定資產	15,281,008	4,424,893	10,856,115
484,893	未完工程	15,281,008	4,424,893	10,856,115
7,652,640	合 計	37,878,927	19,879,176	17,999,751
6,007,581	負債	15,860,388	12,005,010	3,855,378
6,007,581	流動負債			
6,000,000	短期債務			
6,000,000	應付到期長期負債			
7,581	應付款項			
7,581	應付帳款			
	長期負債	15,860,388	12,005,010	3,855,378
	長期債務	15,860,388	12,005,010	3,855,378
	長期借款	15,860,388	12,005,010	3,855,378
1,645,059	淨值	22,018,539	7,874,166	14,144,373
1,231,239	基金	21,621,209	7,476,536	14,144,673
1,231,239	基金	21,621,209	7,476,536	14,144,673

預計平衡表

單位：新臺幣千元

44

臺中市政府捷運工程局
臺中市軌道建設發展基金
5年來主要營運項目分析表
 中華民國115年度

單位：新臺幣千元

年度及項目	單位	數	量	單位成本(元)或 平均利(費)率	預(決)算數	說	明
本年度預算數		-		-	-		
租金及權利金收入	千元	-		-	2,242		
其他業務收入	千元	-		-	26,940		
業務費用	千元	-		-	28,440		
管理及總務費用	千元	-		-	1,042		
上年度預算數		-		-	-		
臺中捷運綠線							
銷貨收入	千元	-		-	-		
租金及權利金收入	千元	-		-	2,778		
銷貨成本	千元	-		-	-		
業務費用	千元	-		-	-		
管理及總務費用	千元	-		-	10,398		
前年度決算數		-		-	-		
臺中捷運綠線							
銷貨收入	千元	-		-	233,595		
其他業務收入	千元	-		-	-		
銷貨成本	千元	-		-	74,100		
業務費用	千元	-		-	-		
管理及總務費用	千元	-		-	1,578		
112年度決算數		-		-	-		
臺中捷運綠線							
銷貨收入	千元	-		-	356,417		
其他業務收入	千元	-		-	8,717		
銷貨成本	千元	-		-	114,830		
業務費用	千元	-		-	1,158		
管理及總務費用	千元	-		-	7,653		
111年度決算數		-		-	-		
臺中捷運綠線							
銷貨收入	千元	-		-	-		
其他業務收入	千元	-		-	11,824		
銷貨成本	千元	-		-	-		
業務費用	千元	-		-	1,480		
管理及總務費用	千元	-		-	7,187		

用人費用

中華民國

科 目	正式員 額薪資	聘僱人 員薪資	加（夜 ）班費	津貼	獎金					
					年 獎	終 金	考 獎	績 金	績 獎	效 金
業務支出部分										
管理及總務費用			150							
兼任人員			150							
合計			150							
</										

彙計表

115年度

單位：新臺幣千元

[illegible]

各項費用

中華民國

前年度 決算數	上年度 預算數	科目	本 年 度 預 算 數				
			合計	勞務成本	銷貨成本	教學成本	出租資產 成本
	150	用人費用	150				
	150	加（夜）班費	150				
667	9,759	服務費用	28,942				
66		水電費					
	30	郵電費	30				
26	117	旅運費	117				
40	100	印刷裝訂與廣告費	100				
462	557	一般服務費					
73	8,955	專業服務費	28,695				
74,174	148	材料及用品費	148				
74	148	用品消耗	148				
74,100		商品及醫療用品					
838	341	稅捐與規費（強制費）	242				
16	11	土地稅	11				
809	330	房屋稅	231				
12		規費					
75,678	10,398	總 計	29,482				

捷運工程局
設發展基金

彙計表

115年度

單位：新臺幣千元

本 年 度 預 算 數									
投融資業務成本	醫療成本	保險成本	其他業務成本	業務費用	管理及總務費用	研究發展及訓練費用	其他業務費用	財務費用	其他業務外費用
				28,440	150				
					150				
					502				
					30				
					117				
					100				
					28,440				
					255				
					148				
					148				
					242				
					11				
					231				
28,440	1,042								

臺中市政府捷運工程局
臺中市軌道建設發展基金

補辦預算明細表

中華民國115年度

單位：新臺幣千元

項 目	金 額	辦理年度	說 明
一、長期債務之舉借、償還	20,316,634		
(一)舉借	6,000,000	113	臺中都會區大眾捷運系統烏日文心北屯線建設計畫-土地開發作業(臺中捷運綠線土地開發作業自償性債務由公務預算移至軌道建設發展基金)60億元。(依據臺中市政府113年12月31日府授交會字第1130385974號函核准)
	8,316,634	114	臺中都會區大眾捷運系統烏日文心北屯線建設計畫-土地開發作業(臺中捷運綠線土地開發作業自償性債務由公務預算移至軌道建設發展基金)83億1,663萬4,000元。(依據臺中市政府114年9月12日府授捷會字第1140279521號函核准)
(二)償還	6,000,000	114	臺中都會區大眾捷運系統烏日文心北屯線建設計畫-土地開發作業(臺中捷運綠線土地開發作業自償性債務由公務預算移至軌道建設發展基金)60億元。(依據臺中市政府114年9月12日府授捷會字第1140279521號函核准)

五、附錄

臺中市政府捷運工程局
臺中市軌道建設發展基金
多年期計畫分年資金需求表
中華民國115年度

單位：新臺幣千元

計畫名稱	計畫起迄年度	全程計畫總金額	截至上年度預算數	本年度預算數	未來計畫期間預算預估數					備註
					116年度	117年度	118年度	119年度	120年及以後年度	
固定資產		148,753,420	5,162,080	10,742,767	9,577,290	11,097,440	14,020,270	14,686,820	83,466,753	
臺中捷運藍線建設計畫	111-125	147,873,420	5,162,080	10,742,767	9,577,290	11,097,440	13,844,270	14,070,820	83,378,753	1. 工程經費：107億4,276萬7千元。 2. 債務利息：1億1,334萬8千元。 3. 計畫經費(工程經費)1,479億7,342萬元。本府110年度係以公務預算編列1億元(中央補助款)，自111年度成立本基金支應後續預算需求，總額1,478億7,342萬元。
臺中機場捷運(橘線)綜合規劃、環境影響評估及捷運設施用地土地使用分區變更暨臺中機場捷運(橘線)基本設計委託技術服務	118-120	880,000	-				176,000	616,000	88,000	計畫總經費9億8,000萬元，屬綜合規劃等部分1億元，編列於業務費用。
長期投資		2,376,255	1,159,059	286,635	288,615	129,570	242,493	198,429	71,454	
臺中都會區大眾捷運系統烏日文心北屯線建設計畫文心崇德站(G6)土地開發共構大樓屬主管機關部分之委託建造費用	112-118	588,463	411,924	-	-	88,270	88,269	-	-	1. 工程經費：無。 2. 債務利息：550萬3千元。
臺中都會區大眾捷運系統烏日文心北屯線建設計畫文心櫻花站(G8a)土地開發共構大樓屬主管機關部分之委託建造費用	112-120	371,697	260,188	-	-	-	-	55,755	55,754	1. 工程經費：無。 2. 債務利息：無。

臺中市政府捷運工程局
臺中市軌道建設發展基金
多年期計畫分年資金需求表
中華民國115年度

單位：新臺幣千元

計畫名稱	計畫起迄年度	全程計畫總金額	截至上年度預算數	本年度預算數	未來計畫期間預算預估數					備註
					116年度	117年度	118年度	119年度	120年及以後年度	
臺中都會區大眾捷運系統烏日文心北屯線建設計畫四維國小站(G5)土地開發共構大樓屬主管機關部分之委託建造費用	113-115	524,583	445,897	78,686		-	-	-	-	1. 工程經費：7,868萬6千元。 2. 債務利息：410萬元。
臺中都會區大眾捷運系統烏日文心北屯線建設計畫南屯站(G11)土地開發共構大樓屬主管機關部分之委託建造費用	115-119	693,162	-	207,949	277,265	-	103,974	103,974	-	1. 工程經費：2億794萬9千元。 2. 債務利息：33萬元。
臺中捷運藍線土地開發總顧問委託專業服務案	114-120	198,350	41,050	-	11,350	41,300	50,250	38,700	15,700	1. 工程經費：無。 2. 債務利息：77萬3千元。
業務費用		144,566	-	26,560	43,234	20,782	35,000	-	-	
臺中都會區大眾捷運系統崇德豐原線(紅線)可行性研究	114-115	20,000		3,510	-	-	-	-	-	114年中央補助819萬元、基金負擔830萬元。
臺中機場捷運(橘線)綜合規劃、環境影響評估及捷運設施用地土地使用分區變更暨臺中機場捷運(橘線)基本設計委託技術服務	115-118	100,000	-	15,000	30,000	20,000	35,000	-	-	計畫總經費9億8,000萬元，屬基本設計部分8億8,000萬元，編列於固定資產。
臺中捷運線四維國小站(G5)土地開發公有非公用不動產估價、標租(售)作業及相關程序委託案	115-117	4,566	-	900	2,884	782	-	-	-	

臺中市政府捷運工程局
臺中市軌道建設發展基金
多年期計畫分年資金需求表
 中華民國115年度

單位：新臺幣千元

計畫名稱	計畫起迄年度	全程計畫總金額	截至上年度預算數	本年度預算數	未來計畫期間預算預估數					備註
					116年度	117年度	118年度	119年度	120年及以後年度	
臺中都會區大眾捷運系統機場捷運(橘線)延伸海線地區可行性研究	114-116	20,000	-	7,150	10,350	-	-	-	-	114年中央補助147萬元、市庫負擔103萬元。

備註：本表的「本年度預算數」不含債務利息。

臺中市政府捷運工程局

臺中市軌道建設發展基金

**市議會審議臺中市總預算案附屬單位預算所提決議及附帶決議
辦理情形報告表**

中華民國 114 年度

決 議 及 附 帶 決 議		辦 理 情 形
項 次	內 容	
一、	通案決議部分：無	
二、	各委員會審查決議部分： 1. 收入部分：照案通過。 2. 支出部分：照案通過。	遵照辦理。 遵照辦理。